

# ETIKETA DO KAPSY

## Anotace:

Když se řekne „do kapsy“, myslí se tím něco, co máme pořád po ruce, co je pohotově k dispozici, co můžeme mít stále u sebe. Taková je Etiketka do kapsy: stručná, jasná, přehledná, malého formátu, tak aby čtenář jen sáhl, nalistoval téma, které ho zajímá, a měl rázem jasno. Proto se texty omezují jen na nezbytná poučení, fotografie jsou názorné, výklad čtenáře nezatěžuje spoustou informací; kniha je proto výbornou pomůckou pro rychlou orientaci v různých společenských situacích. Obsahuje vše, co v každodenní praxi potřebujeme: etiketu oblékání, stolování, představování a zdravení, poučíme se, jak se chovat na ulici, na návštěvě, na večírku, na svatbě, ba i na pohřbu. Etiketka do kapsy je učena všem, kteří hledají okamžité poučení, jak se vyhnout společenským přešlapům.

## Látkový ubrousek



8896

- Když usedneme ke stolu, vezmeme do ruky ubrousek. Tím vyšleme obsluze signál: Budu stolovat.
- Papírový ubrousek na klín nepatří, zůstává ležet na stole po celou dobu stolování. Složíme si ho do trojúhelníka a položíme vlevo vedle talíře (protože jíme převážně pravou rukou a levá je rychleji připravena zasáhnout, kdyby bylo třeba).
- Látkový ubrousek si položíme na klín. Ženy si ho rozloží pouze z poloviny, otevřenou stranou k sobě, aby si mohly utírat ústa do vnitřního skladu a vnější strana ubrousku zůstala stále čistá.
- Muži si ubrousek rozloží na klíně celý, a to rubovou (drsnější) stranou dopod, aby ubrousek neklouzal z klína dolů. Muži si mohou ubrousek zasunout za opasek, pokud to neudělají příliš okázale, aby tím budili pozornost.

## VÝTAH

Do výtahu nastupuje jako první žena



9401

- Za Gutha-Jarkovského platilo pravidlo, že do výtahu nastupuje jako první muž – to proto, aby zjistil, „je-li zdviž ve stanici“, a případně vyzkoušel nosnost lana.
- Dnes nastupujeme do výtahu s bezmeznou důvěrou v jeho konstruktéry, nemůžeme ani prověřit jeho technické zařízení, a proto jedině, co hrozí, je sevření automatickými dveřmi výtahu.
- Proto do výtahu nastupuje jako první žena, aby interval otevření dveří pro ni bezpečně vystačil.
- Jako druhý nastupuje do výtahu muž, s rizikem, že interval otevření dveří už bude končit, a je na něm, aby si s tím poradil.

Z výtahu vystupuje jako první žena



9405

- Z výtahu vystupuje jako první opět žena, aby pro ni interval otevření dveří bezpečně stačil, jako druhý vystupuje muž.
- Jede-li muž ve výtahu s více ženami, vystupuje jako poslední; může zaclonit čidlo pro automatické zavírání dveří, nebo může stisknout tlačítko „otevřené dveře“, aby ženy mohly pohodlně vystoupit.

## PLES

Oblékáme se přesně podle dress codu na pozvánce



9299

- Ples je nejvyšší společenskou událostí, proto se na něj oblékáme do večerních slavnostních šatů.
- Najdeme-li na pozvánce dress code „black tie“, muž bude mít smoking, žena může mít k partnerovu smokingu dlouhé i krátké šaty. „Black tie optional“ znamená, že muž si může obléct smoking nebo černý oblek.
- Bude-li na pozvánce uvedeno „tmavý oblek“, „černý oblek“, „black suit“, „dark suit“, vezme si muž černý (nebo temně tmavomodrý) oblek, žena opět může mít jak dlouhé, tak krátké šaty.
- Šedý oblek (stejně tak hnědý nebo jiné barvy) je nepřípustný, ten je pouze denní.

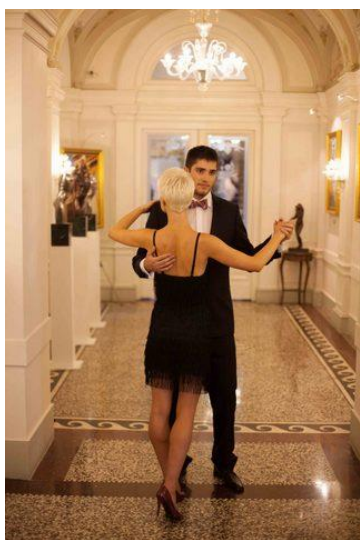
Při příchodu ke stolu se představujeme



9314

- Při příchodu ke stolu nebo ke skupině dalších hostů se vždy představujeme, abychom věděli, s kým budeme trávit večer.
- Sedící u stolu vstanou a nabízejí ruku příchozím. Nejdřív podává ruku žena z páru u stolu příchozí ženě, pak příchozímu muži, pak příchozí žena nabídne ruku muži u stolu a nakonec muž u stolu podá ruku příchozímu muži.
- Představujeme se buď každý zvlášť, nebo muži představují své partnerky. Pak muž nejprve představí sebe a poté svoji partnerku. Řekne-li: „Dovolte, abych se vám představil, já jsem Tomáš Richter a to je moje žena Monika,“ rozumí se, že budeme ženu pak oslovovat paní Richterová, jinak by musel uvést i její příjmení.

Partnerku při tanci držíme za levou lopatku



9320

- Partnerku při tanci na plesu držíme za levou lopatku, nižší poloha ruky se hodí do baru, ne na ples.
- Muž by měl tančit jen se svou partnerkou a s ostatními ženami u stolu. Nemůže sám broudit sálem a hledat další dámy pro tanec.
- Jde-li někdo tančit s partnerkou jiného muže, pak by měl muž pozvat k tanci jeho partnerku.
- Pokud žena odmítne tanečníka, měla by už tančit jen se svým partnerem. Jinak by vlastně říkala: „S vámi ne, ale s tamtím ano.“

## BOX

Jiří Guth-Jarkovský: Úbor plesový je pro pána frak a bílá kravata (míněně motýlek), pro dámu dekoletáže, která se řídí podle módy; výkroj šatu dívčího je však vždycky mírnější. Nezanedbávejte gardedam. Pánové, dejte se představit gardedámám dříve, nežli tančíte s jejich svěřenkami. K bufetu nebo do restaurace při zábavách veřejných nechodte páni se slečnami bez jejich gardedam. Je-li děvče tancem unaveno, pěkně se omluv, byvši znovu vyzváno. Ale pak nejbližší tanec je vyhrazen tomu, kdo naposledy oň žádal.

## OBSAH

### **OBLEČENÍ**

SPOLEČENSKÉ OBLEČENÍ

### **STOLOVÁNÍ**

V RESTAURACI

U STOLU

PŘÍBOR

PŘEKLÁDACÍ PŘÍBOR

SKLENICE

### **KAVÁRNA**

KÁVA A ČAJ

### **SPOLEČENSKÁ VÝZNAMNOST**

ŽENA JE NEJVÝŠE POSTAVENÁ

ZDRAVENÍ

### **ETIKETA VŠEDNÍHO DNE**

JDEME PO ULICI

AUTO

SCHODY

ŠATNA

KVĚTINY

VÝTAH

NÁVŠTĚVA

OSLAVA

**SLAVNOSTNÍ SPOLEČENSKÉ UDÁLOSTI**

PLES

SVATBA

VEČÍREK

POHŘEB